

# EN MIDSOMMAR- NATTSDRÖM



AV WILLIAM  
SHAKESPEARE

MALMÖ  
STADSTEATER



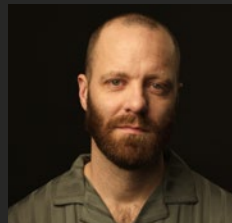
**CECILIA  
LINDQVIST**



**ERIK OLSSON**



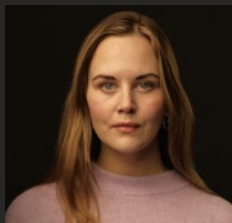
**SIMON  
EDENROTH**



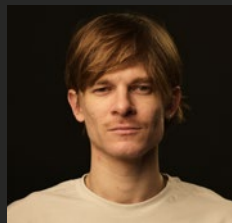
**ERIK BORGEKE**



**KLARA HODELL**



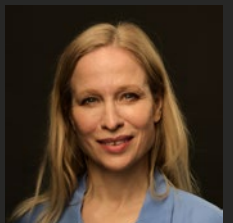
**LINN MILDEHAV**



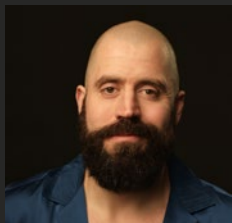
**ERIK  
SVEDBERG-  
ZELMAN**



**ALFRED  
TOBIASSON**



**KARIN  
LITHMAN**



**JOHANNES  
WANSELOW**



**KERSTIN  
ANDERSSON**



**SANNA  
PERSSON  
HALAPI**



**MIKAEL  
SEGERSTRÖM**



**KAJSA  
ERICSSON**

**Samt statister från Malmö  
latinskolans teaterprogram:**

Sam Andersson Flodström,  
Emil Borgström Johnson, Elvira Ravn,  
Alice Zeylon, Maximilian Reuterswärd,  
Esmeralda Söderholm Melén, Aron  
Gustavsson, Tim Håkansson, Selma  
McShane, Liam Strömstedt, Vera  
Sonesson, Emmy Minssen.

# PREMIÄR PÅ HIPPODROMEN 24 FEBRUARI 2023

## KONSTNÄRLIGT TEAM

### ÖVERSÄTTNING

Göran O. Eriksson

### BEARBETNING OCH REGI

Sara Cronberg

### BEARBETNING OCH DRAMATURGI

Amanda Fromell

### SCENOGRAFI OCH KOSTYM

Lizzie Clachan

### LJUS

### KOMPOSITION OCH LJUD

Toni Martin Dobrzanski

### KOREOGRAFI

Ossi Niskala

### MASK

Elisabeth Karlsson

## I ROLLERNA

**HIPPOLYTA** – Cecilia Lindqvist

**TESEUS** – Erik Olsson

**EGEUS** – Simon Edenroth

**FILOSTRAT** – Erik Borgeke

**HERMIA** – Klara Hodell

**HELENA** – Linn Mildehav

**DEMETRIUS** – Erik Svedberg-Zelman

**LYSANDER** – Alfred Tobiasson

**TITANIA** – Cecilia Lindqvist

**OBERON** – Erik Olsson

**PUCK** – Karin Lithman

**ÄRTBLOMMA** – Erik Borgeke

**NIKLAS BOTTEN** – Johannes Wanselow

**YVONNE KVITTEN** – Kerstin Andersson

### GUNBRITT FLÖJT

– Sanna Persson Halapi

**LIAM SNUGG** – Simon Edenroth

**ROBERT MAGERMAN**

– Mikael Segerström

**UNDERSTUDY** – Kajsa Ericsson

*OBS! I föreställningen förekommer det starka ljud,  
blinkande ljus och rök. Röken är helt ofarlig.*

# I SKOGENS SKIMRANDE DUNKEL

*"Hvi suckar det så tungt uti skogen?"*  
Titelstrofen ur Bernhard Elis Malmströms dikt från 1840 har ofta lästs "Vi suckade så tungt uti skogen", vilket förstås väckt sexuella associationer. Dikten handlar i själva verket om en pojke som springer vilse i skymningen och skräms av ljud och syner i en skog som blir alltmer befolkad av mystiska väsen. Skogen är på en gång sluten och oöverskådlig, skyddande och hotande, rogivande och vild. Dess dunkel rymmer en mystik som både skrämmer och lockar. Och visst finns det ofta erotiska undertoner som inte bara härrör från felläsningar av kända dikter. Näcken och Skogsrået lockar människor in i djupet och bort från det välordnade och civiliserade.



som naturväsendena och deras relationer med människor representerade. Här fanns en farlig liminalitet (av det latinska limen = tröskel) som utmanade tingens goda ordning. Liminalitet är ett begrepp som har använts inom antropologin för att beskriva ett tillfälligt upphävande av samhällsnormer och sociala strukturer, vilket ofta inträder under övergångsriter mellan till exempel barndom och vuxenliv. Genom detta upplösta och kaotiska tillstånd kan en individ transformeras för att

sedan återinträda i samhället i en ny roll. Sådana övergångsriter tenderar att äga rum utanför bebyggelsen, till exempel genom att en individ tillbringar en tid ensam i vildmarken eller genom att en grupp isoleras från samhället en tid och genomgår prövningar som för dem samman och upplöser all social åtskillnad. I vissa kulturer har hela samhället med vissa mellanrum försetts i ett sådant liminalt tillstånd – ett kaotiskt och farligt tillstånd, men samtidigt något som har setts som nödvändigt för att samhället ska kunna förnyas och behålla sin vitalitet. I Shakespeares *En midsommarnattsdröm* kan vi se denna liminalitet; här finns skogen och dess väsen som en kontrast mot det ordnade Aten; här finns magiska gränsöverskridande kärleksförvecklingar; och allt utspelar sig någonstans mellan

dröm och verklighet. Komedin som skrevs under senrenässansen 1595 eller 96 behandlar dessa ämnen med en viss lekfullhet. Men farorna och mörkret finns där också.

I moderniteten krymper utrymmet för det liminala. Vi strävar efter kontroll och försöker bygga bort allt som är dunkelt och obestämt. Men denna process har också mött motstånd. Medan vi genom industrialisering och urbanisering fjärrat oss från den dunkla farliga skogen dyker den upp i konsten i form av romantikens dimhöjlda landskap. Det vi försökte lämna gör sig påmint i det inre livet, vilket vi också ser i den moderna psykologins upptäckt av vad Sigmund Freud kallade det omedvetna. Plötsligt öppnade sig ett dunkelt inre landskap där faror



lurade i form av bortträngda minnen och hemliga begär som utövade ett dolt inflytande över vårt medvetna känsloliv och beteende. Freuds lärjunge Carl G. Jung tog utforskandet av det inre landskapet i nya riktningar, troligen inspirerad av den romantiske filosofen Friedrich von Schelling som talat om det omedvetna redan före Freud och som beskrev det som en mötesplats mellan ande och natur och därmed en källa till kreativitet. Även för Jung var det omedvetna mer än bara en mörk skrubbd fylld med sådant som trängts ut från det personliga medvetandet. Här öppnade sig en värld av myter och symboler, en gemensam mänsklig rikedom som gav näring till den enskilda människans själsutveckling.

Mycket kan sägas om detta ökande intresse för introspektion som under 1900-talet utvecklades till vad sociologen Frank Furedi har kallat terapi-kultur, en kultur där varje vindling och

vrå av vårt inre ska belysas – helst med professionell hjälp. Vi kan se det som att upplysningens strålkastare har riktats mot människans inre. Därigenom har vi blivit medvetna om mycket som annars hade varit dolt, och möjligen också mer finkänsliga i våra relationer med andra. Men ljuset kan också blända och tränga undan. När solen stiger bleknar stjärnorna bort och trollen förvandlas till sten. Vad är det vi tränger undan idag genom terapi-kulturens genomlysning av varje skrymsle i vårt inre? Vilka känsliga plantor går vi miste om, vars frön kräver dunklet för att gro? Riskerar vårt sjäsliv att torka ut som mossan på ett kalhygge?

Något psykoanalysen också lärt oss är dock att det undanträngda inte försvinner helt. Det hittar bara nya gömställen och kommer så småningom tillbaka, ofta i elakare former.



(De elakaste trollen tycks till exempel dyka upp på internet.) Vi har svårt att leva i en alltigenom upplyst och ordnad tillvaro. Vi behöver det liminala tillståndet, det vilda, otämjda och dunkla, för att kunna skapa och omskapa, för att själva kunna transformeras och inte fastna i stela och obekväma strukturer och roller. Och även om detta skapande dunkel finns i vårt inre så hänger det inre och det yttre landskapet alltjämt ihop. För många är just den fysiska skogen ett andrum som gör det möjligt att bryta sig ur vardagen, ett rum för läkning, skapande och transformation. För andra tycks den fortsatt hotfull. Dagens intensiva debatt om

kalhyggesbruket handlar nog inte bara om att ekonomi ställs mot biologisk mångfald. Den ena sidans intensiva strävan att omvandla skogen till välordnade plantager bottenar kanske även i en vilja att fördriva det dunkla, okända och okontrollerbara. Skogens försvarare, å andra sidan, trots de mestadels vetenskapliga argumenten, kanske är människor som starkare än andra känner behovet av att bevara just detta, som inte kan andas utan skogens skapande, skimrande dunkel.

— HENRIK OHLSSON,  
FORSKARE I RELIGIONSVETENSKAP  
PÅ SÖDERTÖRNS HÖGSKOLA





# HEJ SARA CRONBERG, REGISSÖR

## Vad var det som drog dig till *En midsommarnattsdröm*?

– Vi hade tidiga konstnärliga diskussioner kring de olika världarna som finns inom dramat – civilisationen som speglas i Aten och den mer djuriska, impulsstyrda världen som speglas i skogen. Jag var nyfiken på att undersöka vad som händer när vi löser upp civilisationens regler. Är det en befrielse eller urartar det till någonting farligt? Hur mycket kan vi tänja på reglerna innan vi börjar skada varandra?

Jag upplever att det inte finns en tydlig moral i Shakespeares text utan att det istället handlar om komplexa suggestioner. Och den komplexiteten är intressant, det blir svårt att ta ställning för det ena eller det andra. Allting grumlans om. Och vi har försökt att ta vara på det genom att inte erbjuda slutsatser utan istället ge publiken en möjlighet att forma sin egen mening. Det kräver en viss öppenhet och att arbeta mot en slags inbyggd konstnärlig vilja att sluta cirkeln.

## Vad betyder skogen och hur har du valt att arbeta med den nya scenen?

– Skogen är en plats där allting blir osäkert, där andevärlden tar över och det händer saker som vi människor inte kan förstå oss på. Vi tog tidigt ett konstnärligt beslut att inte försöka imponera med en massa olika tekniska lösningar, utan istället förlita oss på skådespelarna och texten. Scenen bjöd in till ett slags rent berättande där kontakten med publiken kändes central. Därför har vi valt en sparsam scenografi och använder oss av väldigt lite rekvisita. Ljud och ljus är de enda tekniska inslagen och används för att skapa osynliga miljöer och väcka liv i fantasin.

En annan rolig sak som vi har bejakat är kraschen mellan hantverkarna och teaterns värld rent stilmässigt. Den magiska, vackra skogen är någonting som hantverkarna inte kan relatera till. På så sätt finns det olika stilar i samma föreställning, vilket också är inskrivet i dramat. Det tar fasta på någonting som kan hända i verkligheten på teatern när det konstnärliga teamet är helt inne i dramats värld och skapar någonting inom den specifika världen,



som publiken sen kanske inte alls kan relatera till. Det gestaltar en intressant krock mellan konstnärlig estetik och verklighet.

## Puck är en väldigt central del i din tolkning av pjäsen. Skulle du kunna berätta lite mer om vem han är?

– Jag var intresserad av att skapa en Puck med sadistiska drag, ett väsen som älskar att se hur människor vältrar sig i sitt känsloliv. Han håller upp en skrattspegel för människorna där

karaktärer fördubblas och förvanskas och han njuter av att se hur galet vi beter oss. Hur förälskelse och makt-hunger kan driva oss till vansinne och hur ombytliga människor kan vara. Vi kan tro helt och fullt på någonting, för att sedan ändra oss och tro det motsatta. Därför kan man säga att det här är Pucks show, det är han som vrider verkligheten och tvingar människan att se sig själv i spegeln.

Det finns också en blinkning mot det förflutna som förenar det nya rummet med dess historia. Vid sekelskiftet spelades hypnos-shower på Hipp och i vår föreställning har Puck förmågan att sätta människor i trans. När gamla Stadsteatern invigdes, öppnade de också med att spela just *En midsommarnattsdröm*. Så det känns roligt att få ge liv igen åt en karaktär som har en egen speciell relation till Hippodromen.

INTERVJU AV DRAMATURG  
AMANDA FROMELL

**“JAG VAR INTRESSERAD AV ATT SKAPA EN PUCK MED SADISTISKA DRAG, ETT VÄSEN SOM ÄLSKAR ATT SE HUR MÄNNISKOR VÄLTRAR SIG I SITT KÄNSLOLIV.”**







**”LODJUR,  
VILDSVIN  
ELLER KATT,  
BLIR DIN  
ÄLSKARE I  
NATT.”**





## WILLIAM SHAKESPEARE (1564–1616)

William Shakespeare är världslitteraturens mest kände och spelade dramatiker. Hans dramatiska produktion består av sammanlagt 37 pjäser. Mycket om Shakespeares liv är osäkert, men han föddes i Stratford-upon-Avon där hans far var köpman och senare borgmästare. Shakespeare gifte sig med Anne Hathaway, som var omkring åtta år äldre än honom. Vad man vet fick de tre barn, varav en pojke Hamneth, dog vid 11 års ålder. Shakespeare tillbringade mesta delen av sin tid hemifrån och verkade som både skådespelare och dramatiker i London. Han var en av initiativtagarna till byggandet av Globeteatern, som han också blev delägare i.

Under den första fasen i författarskapet skrev William Shakespeare historiska krönikespel t ex *Richard III*, men också kärlekskomedier t ex *Så tuktas en argbigga*, *Mycket väsen för ingenting*, *En midsommarnattsdröm* och *Trettondagsafton*. Senare tillkom flera av hans tragedier: *Romeo och Julia*, *Hamlet*, *Othello*, *Kung Lear* och *Macbeth*. Mot slutet av sin karriär skrev Shakespeare ett antal sagospel, bl a *Stormen*. Under de sista åren av sitt liv var Shakespeare åter bosatt i sin födelsestad Stratford-upon-Avon.

## EN MIDSOMMARNATTSDRÖM INVIGER MALMÖ STADSTEATER – IGEN!

När Malmö Stadsteater invigde sitt nya hus vid Fersens väg 1944 var det med Shakespeares *En midsommarnattsdröm*. Före 1944 var pjäsen relativt sällan spelad i Sverige och invigningsföreställningen verkar ha varit inflytelserik. Nu blev det allt vanligare att sätta upp pjäsen på svenska teatrar. 1969 satte Jan Lewin åter upp den på Malmö Stadsteater. Då var det första gången i Sverige som Puck spelades av en man. Därefter dröjde det till 1979 då Göran O Eriksson satte upp pjäsen med elever på Statens Scenskola i Malmö. 2014 iscensatte den tyska regissören Anna Bergmann *En midsommarnattsdröm* på Hipp som vampyrpjäs.

### UPPSÄTTNINGAR AV EN MIDSOMMARNATTSDRÖM PÅ MALMÖ STADSTEATER:

**Storan, 23 september 1944**  
i regi av Sandro Malmquist

**Storan, 26 september 1969**  
i regi av Jan Lewin

**Verkstan/Unga Teatern, 15 december 1986**  
i regi av Marianne Rolf

**Hipp, 11 april 2014** i regi av Anna Bergmann

**Hippodromen, 24 februari 2023**  
i regi av Sara Cronberg





**"DIN KROPP  
SKA FYLLAS  
AV BEGÄR  
TILL DEN SOM  
DU FÖRST  
MÖTER HÄR."**



**”DRÖMMAR,  
SUCKAR,  
TANKAR,  
LÄNGTAN OCH  
TÅRAR FÖLJER  
DEN SOM  
ÄLSKAR.”**





# I FÖRESTÄLLNINGEN MEDVERKAR STATISTER FRÅN MALMÖ LATINSKOLAS TEATERPROGRAM

**Lag Tisbe består av fr.v.**  
Esmeralda Söderholm Melén,  
Sam Andersson Flodström,  
Alice Zeylon, Elvira Ravn,  
Emil Borgström Johnson,  
Maximilian Reuterswärd.

**Lag Pyramus består av fr.v.**  
Liam Strömstedt, Selma  
McShane, Vera Sonesson,  
Emmy Minssen, Tim Håkansson,  
Aron Gustavsson.



**SUFFLÖR & PRODUKTIONSASSISTENT**

Josefina Johansson

**INSPICIENT** Kattis Blanking

**STATISTANSVARIG &**

**PRODUKTIONSASSISTENT** Hanan Sadek

**REGIASSISTENT** Karin Hernbrandt

**SÅNGCOACH** Monica Tyllgren

**VERSCOACH** Margareta Unné

**PRODUCENT** Sara Mortazavi

**SCENMÄSTARE** Pontus Karlsson

**BITRÄDANDE SCENMÄSTARE**

Anna Jönsson, Dana Lötberg

**LJUSTEKNIKER** Johanna Lindborg,

Huld Ragnarsdóttir

**ANSVARIG LJUDTEKNIKER**

Jonathan Flygare

**LJUDTEKNIKER** Arash Assadi,

Johanna Printz

**REKVISITÖR** Åsa Isacson

**PRAKTIKANT TEKNIK**

Dylan Ellgren Wermén

**KOSTYMKOORDINATOR** Anja Svärd

**SKRÄDDERI** Andrea Stenman,

Marie Jonsson, Max Oswald Denizou,

Mariane Josefsson, Paola Billberg

Johansson, Anja Svärd, Isabella Cassland

**SKRÄDDERI PRAKTIKANT**

Linnea Jansdotter, Elin Henriksson-Svärd

**FÄRGERI** Susanne Nilsson Dahlberg,

Malmö Opera

**KOSTYMSERVICE** Gyöngyi Balázs,

Jessica Kiaer, Lovisa Meeuwisse

**FÖRESTÄLLNINGSMASK**

Elisabeth Karlsson, Åsa Trulsson,

Agneta Von Gegerfeldt, Siv Nyholm

**SCENOGRAFISK PROJEKTLEDARE**

**& KONSTRUKTÖR** Dan Sörensen

**KOORDINATOR SMEDJAN**

Petter Ekström Forsberg

**KOORDINATOR DEKORMÅLERI**

Anna-Karin Kallträsk

**KOORDINATOR SNICKERI**

Otto von Der Marwitz

**KOORDINATOR TAPETSERI** Ida Enebro

**SPECIALEFFEKT** Magnus Nilsson

**DEKORATELJÉCHEF** Patrick Becker

**MARKNADSKOORDINATOR** Erik Roman

**PROGRAMREDAKTÖR** Carin Hebelius

**FÖRESTÄLLNINGSFOTOGRAF**

Emmalisa Pauly

**PORTRÄTTFOTOGRAF** Johan Sundell

**PROGRAMLAYOUT** Isabel de Jounge

**TRYCK** Exakta Print AB

**MARKNADSCHEF** Jenny Bång

**CHEFSPRODUCENT** Lisa Ericstam

**TEKNISK CHEF** Jerker Pyron

**CHEF KOSTYM- OCH MASKAVDELNINGEN**

Paola Billberg Johansson

**FÖRESTÅNDARE KOSTYMSERVICE**

Gyöngyi Balázs

**LJUSANSVARIG** Stuart Bailes

**STÄDLEDARE** Rinna Löfgren

**EKONOMICHEF** Anette Zetterlund

**CHEFSASSISTENT** Josefin Beischer

**TEATERCHEF OCH ANSVARIG UTGIVARE**

Kitte Wagner







**MALMÖSTADSTEATER.SE**